

# Naturpark Gantrisch - Die Region in Zahlen

## Ausgabe 2023

---



Bern, März 2023

**Titelbild**

Schützenswerte Gebiete, Schwarzwasser und Grasburg (Quelle: Naturpark Gantrisch)

**Auftraggeber**

Förderverein Region Gantrisch, Naturpark Gantrisch

**infraconsult**

IC Infraconsult AG

**Bearbeitende IC Infraconsult**

Thomas Röthlisberger,

## Inhaltsverzeichnis

<b>Begriffe, Abkürzungen und Bemerkungen</b>	<b>4</b>
<b>Perimeter Naturpark Gantrisch</b>	<b>5</b>
<b>1. Bevölkerung</b>	<b>6</b>
Tab. 1.1-1 Bevölkerungsbestand 2012-2021	6
Tab. 1.1-2 Bevölkerungsentwicklung und -anteile 2012-2021	7
Abb. 1.1-1 Indexierte Bevölkerungsentwicklung 2012-2021, RNP Gantrisch, Kanton Bern und Schweiz	8
Abb. 1.1-2 Bevölkerungsentwicklung 2012-2021 in %	8
Tab. 1.2-1 Altersstruktur der Bevölkerung, 2012 und 2021	9
Tab. 1.2-2 Bevölkerung nach Altersklassen, Anteile in %, 2012 und 2021	10
Abb. 1.2-1 Altersstruktur der Bevölkerung 2012 und 2021, RNP Gantrisch, Kanton Bern und Schweiz	11
<b>2. Flächen</b>	<b>12</b>
Tab. 2.1-2 Flächen in ha und Flächenanteile, 2004/09	12
Tab. 2.1-2 Flächen in ha und Flächenanteile, 2013/18	13
<b>3. Arbeit und Erwerb</b>	<b>14</b>
Tab. 3.1 Erwerbstätige und Pendler, 2018	14
Tab. 3.2-1 Beschäftigte nach Sektoren, 2018-2020	15
Tab. 3.2-2 Beschäftigte nach Sektoren, Anteile je Sektor, 2018-2020	16
Abb. 3.2-1 Anteil Beschäftigte je Sektor, 2020, RNP Gantrisch, Kanton Bern und Schweiz	17
Tab. 3.3-1 Arbeitsstätten nach Sektoren, 2018-2020	18
Tab. 3.3-2 Arbeitsstätten nach Sektoren, Anteile je Sektor, 2018-2020	19
Tab. 3.4 Beschäftigte nach Wirtschaftszweigen, RNP Gantrisch und Kanton Bern, 2018-2020	20
Abb. 3.4-1 Beschäftigte nach Wirtschaftszweigen, RNP Gantrisch, 2018-2020	21
Abb. 3.4-2 Beschäftigte nach Wirtschaftszweigen, Kanton Bern, 2018-2020	22
Tab. 3.5 Marktwirtschaftliche Unternehmen und Beschäftigte, 2018-2020	23
<b>4. Tourismus</b>	<b>24</b>
Tab. 4.1 Verfügbare Gastbetten in Hotel- und Kurbetrieben, 2013-2022	24
Tab. 4.2 Logiernächte in Hotel- und Kurbetrieben, 2013-2022	24
Tab. 4.3 Verfügbare Gastbetten und Logiernächte in Campingplätzen, 2013-2022	25
<b>5. Wohnungswesen</b>	<b>26</b>
Tab. 5.1 Wohnungsbestand, 2012-2021	26
Tab. 5.2 Wohnungsinventar und Zweitwohnungsanteil, 2021-2022	27
Tab. 5.3 Neu erstellte Wohnungen, 2011-2020	28
Tab. 5.4-1 Leer stehende Wohnungen, 2013-2022	29
Tab. 5.4-2 Leerwohnungsziffern, 2013-2022	30
<b>6. Steuern und Finanzausgleich</b>	<b>31</b>
Tab. 6.1 Steueranlagen der Gemeinden, 2014-2023	31
Tab. 6.2 Steuerertrag, 2018/19/20 -2019/20/21 und Finanzausgleich, 2021-2022	32

## Begriffe, Abkürzungen und Bemerkungen

### Arbeitsstätten

Arbeitsstätten (Betriebe) sind örtlich abgegrenzte Einheiten, in denen eine wirtschaftliche Tätigkeit ausgeübt wird.

### Beschäftigte

Personen in Unternehmen, für die diese Unternehmen AHV-Beiträge abrechnen. Als Untergrenze für die Erfassung in der Statistik gilt ein Jahreseinkommen von 2'300 CHF. Personen, die in mehreren Unternehmen beschäftigt sind, werden mehrmals erfasst.

### Bevölkerung

Die **ständige Wohnbevölkerung am Jahresende** umfasst die schweizerischen Staatsangehörigen, Ausländer/innen mit einer Niederlassungs- oder Aufenthaltsbewilligung und Inhaber/innen einer Kurzaufenthaltsbewilligung, die für einen Mindestaufenthalt in der Schweiz von 12 Monaten berechtigt, Personen im Asylprozess mit einer Gesamtdauer ab 12 Monaten sowie die internationalen Funktionäre/-innen. Die ständige Wohnbevölkerung stellt auf den zivilrechtlichen Wohnsitz ab.

### Erwerbstätige

Im Rahmen der hier ausgewiesenen Pendlerdaten gelten denjenigen Personen als Erwerbstätige, die aufgrund von Unternehmensmeldungen bei einer AHV-Ausgleichskasse eingetragen sind.

### Gemeinden

Stand 1.1.2023. Wo nicht anders vermerkt, umfassen die Zahlen

- der Gemeinde Belp auch die Werte der ehemaligen Gemeinde Belpberg,
- der Gemeinde Kirchdorf auch die Werte der ehemaligen Gemeinden Gelterfingen, Mühledorf und Noflen,
- der Gemeinde Plaffeien auch die Werte der ehemaligen Gemeinden Oberschrot und Zumholz,
- der Gemeinde Riggisberg auch die Werte der ehemaligen Gemeinden Rüti bei Riggisberg und Rümligen,
- der Gemeinde Schwarzenburg die Werte der ehemaligen Gemeinden Albligen und Wahlern,
- der Gemeinde Thurnen die Werte der ehemaligen Gemeinden Kirchenthurnen, Lohnstorf und Mühlethurnen,

### Marktwirtschaftliche Unternehmen

Unternehmen sind die kleinsten juristisch selbstständigen Einheiten. Die **marktwirtschaftlichen Unternehmen** umfassen privatrechtliche und öffentlich-rechtliche Unternehmen aller drei Wirtschaftssektoren. Nicht zu den marktwirtschaftlichen Unternehmen zählen private Organisationen ohne Erwerbszweck und Verwaltungseinheiten (öffentliche Verwaltung im engeren Sinn).

Ein Unternehmen kann aus einer einzigen (Einzelbetrieb) oder aus mehreren Arbeitsstätten (Hauptsitz und Filialen) bestehen. Bei Unternehmen mit mehreren Arbeitsstätten werden die Beschäftigten sämtlicher Arbeitsstätten dem Ort des Hauptsitzes zugeordnet (= **Beschäftigte in Unternehmen**).

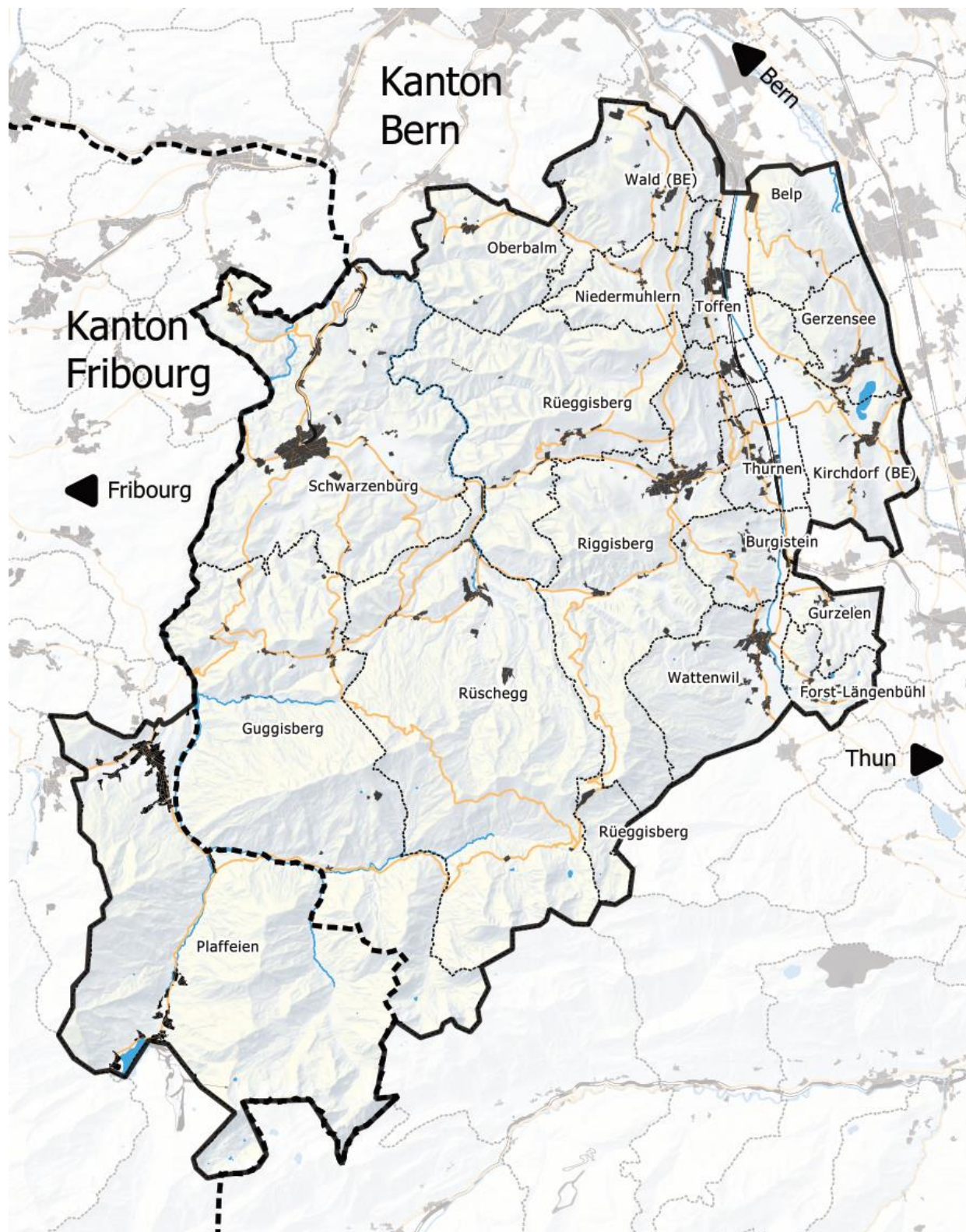
### Parkperimeter und Parkgemeinden

Sämtliche ausgewiesenen Zahlen umfassen auch die Flächen der Parkgemeinden, die ausserhalb des Parkperimeters liegen sowie sämtliche Personen, Beschäftigte und Wohnungen auf diesem Gebiet.

**RNP Gantrisch = Regionaler Naturpark Gantrisch**



## Perimeter Naturpark Gantrisch



Quellen: Amt für Geoinformation Kanton Bern (AGI) / Bearbeitung: IC Infraconsult (Stand 1.1.2023).

# 1. Bevölkerung

**Tab. 1.1-1 Bevölkerungsbestand 2012-2021**

	Ständige Wohnbevölkerung am Jahresende									
	Anzahl Personen									
	2012	2013	2014	2015	2016	2017	2018	2019	2020	2021
Belp	11'108	11'346	11'466	11'548	11'534	11'439	11'510	11'572	11'603	11'576
Burgistein	1'031	1'019	1'040	1'063	1'070	1'092	1'096	1'113	1'093	1'115
Forst-Längenbühl	751	766	764	776	781	778	765	777	769	781
Gerzensee	1'184	1'179	1'176	1'163	1'193	1'194	1'215	1'231	1'237	1'216
Guggisberg	1'553	1'556	1'562	1'550	1'586	1'539	1'508	1'523	1'490	1'480
Gurzelen	817	809	848	855	855	829	840	859	884	892
Kaufdorf	1'048	1'020	1'039	1'061	1'066	1'085	1'089	1'112	1'073	1'072
Kirchdorf	1'679	1'660	1'718	1'774	1'812	1'841	1'843	1'829	1'796	1'827
Niedermuhlern	461	471	466	463	474	499	501	501	512	524
Oberbalm	876	879	887	883	874	869	853	849	866	861
Plaffeien	3'505	3'520	3'545	3'564	3'566	3'601	3'594	3'621	3'613	3'597
Riggisberg	2'839	2'880	2'887	2'888	2'890	2'931	2'992	3'002	3'034	3'088
Rüeggisberg	1'846	1'831	1'810	1'819	1'819	1'789	1'791	1'761	1'765	1'748
Rüschegg	1'612	1'615	1'627	1'607	1'617	1'630	1'662	1'676	1'697	1'689
Schwarzenburg	6'773	6'794	6'779	6'857	6'887	6'827	6'831	6'744	6'812	6'821
Thurnen	1'862	1'885	1'904	1'909	1'894	1'876	1'922	1'973	2'035	2'028
Toffen	2'499	2'546	2'536	2'527	2'553	2'557	2'515	2'526	2'547	2'630
Wald	1'184	1'194	1'178	1'181	1'183	1'171	1'177	1'174	1'160	1'154
Wattenwil	2'728	2'765	2'828	2'865	2'869	2'895	2'936	3'018	3'060	3'110
<b>RNP Gantrisch</b>	<b>45'356</b>	<b>45'735</b>	<b>46'060</b>	<b>46'353</b>	<b>46'523</b>	<b>46'442</b>	<b>46'640</b>	<b>46'861</b>	<b>47'046</b>	<b>47'209</b>
Kanton Bern	992'617	1'001'281	1'009'418	1'017'483	1'026'513	1'031'126	1'034'977	1'039'474	1'043'132	1'047'473
Schweiz	8'039'060	8'139'631	8'237'666	8'327'126	8'419'550	8'484'130	8'544'527	8'606'033	8'670'300	8'738'791

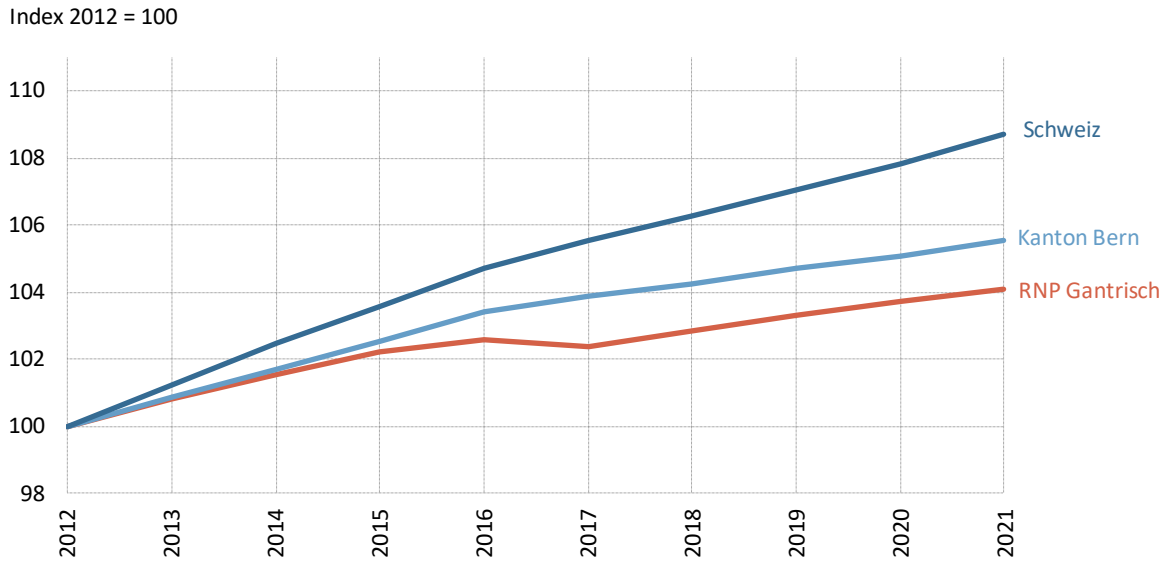
Quelle: Bundesamt für Statistik, STATPOP (Statistik der Bevölkerung und der Haushalte).

**Tab. 1.1-2 Bevölkerungsentwicklung und -anteile 2012-2021**

	Ständige Wohnbevölkerung am Jahresende					
	Veränderung				Anteil in % an	
	absolut		in %		RNP Gantrisch	
	2012-2021	2020-2021	2012-2021	2020-2021	2012	2021
Belp	468	-27	4.2	-0.2	24.5	24.5
Burgstein	84	22	8.1	2.0	2.3	2.4
Forst-Längenbühl	30	12	4.0	1.6	1.7	1.7
Gerzensee	32	-21	2.7	-1.7	2.6	2.6
Guggisberg	-73	-10	-4.7	-0.7	3.4	3.1
Gurzelen	75	8	9.2	0.9	1.8	1.9
Kaufdorf	24	-1	2.3	-0.1	2.3	2.3
Kirchdorf	148	31	8.8	1.7	3.7	3.9
Niedermuhlern	63	12	13.7	2.3	1.0	1.1
Oberbalm	-15	-5	-1.7	-0.6	1.9	1.8
Plaffeien	92	-16	2.6	-0.4	7.7	7.6
Riggisberg	249	54	8.8	1.8	6.3	6.5
Rüeggisberg	-98	-17	-5.3	-1.0	4.1	3.7
Rüschegg	77	-8	4.8	-0.5	3.6	3.6
Schwarzenburg	48	9	0.7	0.1	14.9	14.4
Thurnen	166	-7	8.9	-0.3	4.1	4.3
Toffen	131	83	5.2	3.3	5.5	5.6
Wald	-30	-6	-2.5	-0.5	2.6	2.4
Wattenwil	382	50	14.0	1.6	6.0	6.6
<b>RNP Gantrisch</b>	<b>1'853</b>	<b>163</b>	<b>4.1</b>	<b>0.3</b>	<b>100.0</b>	<b>100.0</b>
Kanton Bern	54'856	4'341	5.5	0.4		
Schweiz	699'731	68'491	8.7	0.8		

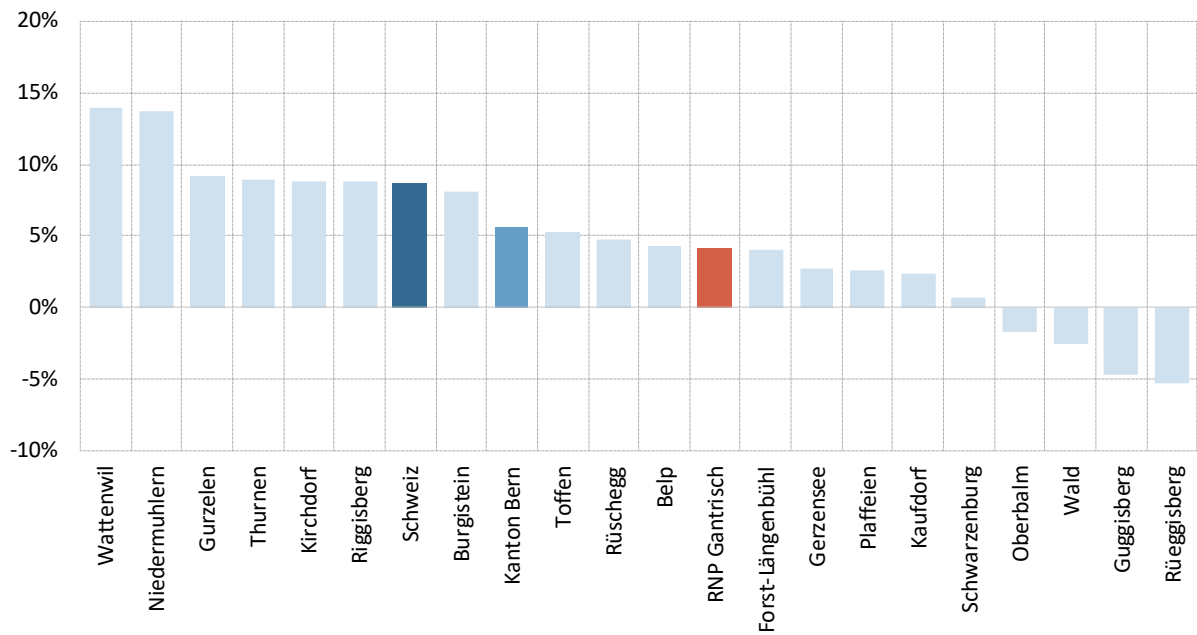
Quelle: Bundesamt für Statistik, STATPOP (Statistik der Bevölkerung und der Haushalte).

**Abb. 1.1-1** Indexierte Bevölkerungsentwicklung 2012-2021, RNP Gantrisch, Kanton Bern und Schweiz



Quelle: Bundesamt für Statistik, STATPOP (Statistik der Bevölkerung und der Haushalte).

**Abb. 1.1-2** Bevölkerungsentwicklung 2012-2021 in %



Quelle: Bundesamt für Statistik, STATPOP (Statistik der Bevölkerung und der Haushalte).



**Tab. 1.2-1 Altersstruktur der Bevölkerung, 2012 und 2021**

	Anzahl Personen									
	Ständige Wohnbevölkerung 2012					Ständige Wohnbevölkerung 2021				
	0-19	20-39	40-64	65+	Total	0-19	20-39	40-64	65+	Total
Belp	2'205	2'818	4'061	2'024	11'108	2'235	2'596	4'111	2'634	11'576
Burgstein	228	206	423	174	1'031	201	227	462	225	1'115
Forst-Längenbühl	169	193	266	123	751	175	183	273	150	781
Gerzensee	261	278	446	199	1'184	254	240	487	235	1'216
Guggisberg	329	321	575	328	1'553	299	268	584	329	1'480
Gurzelen	213	190	298	116	817	216	197	339	140	892
Kaufdorf	255	233	412	148	1'048	249	207	421	195	1'072
Kirchdorf	375	393	629	282	1'679	319	428	738	342	1'827
Niedermuhlern	91	106	188	76	461	97	121	199	107	524
Oberbalm	187	194	337	158	876	162	179	338	182	861
Plaffeien	761	758	1'385	601	3'505	643	809	1'365	780	3'597
Riggisberg	603	609	1'058	569	2'839	590	692	1'091	715	3'088
Rüeggisberg	380	405	704	357	1'846	307	342	706	393	1'748
Rüscheegg	300	352	635	325	1'612	319	290	675	405	1'689
Schwarzenburg	1'383	1'549	2'557	1'284	6'773	1'218	1'410	2'513	1'680	6'821
Thurnen	383	386	742	351	1'862	406	452	743	427	2'028
Toffen	501	529	1'011	458	2'499	505	584	929	612	2'630
Wald	239	254	444	247	1'184	218	197	459	280	1'154
Wattenwil	623	602	1'033	470	2'728	674	646	1'127	663	3'110
<b>RNP Gantrisch</b>	<b>9'486</b>	<b>10'376</b>	<b>17'204</b>	<b>8'290</b>	<b>45'356</b>	<b>9'087</b>	<b>10'068</b>	<b>17'560</b>	<b>10'494</b>	<b>47'209</b>
Kanton Bern	192'241	250'453	357'008	192'915	992'617	199'744	258'772	362'427	226'530	1'047'473
Schweiz	1'643'307	2'143'593	2'853'542	1'398'618	8'039'060	1'742'898	2'282'689	3'051'885	1'661'319	8'738'791

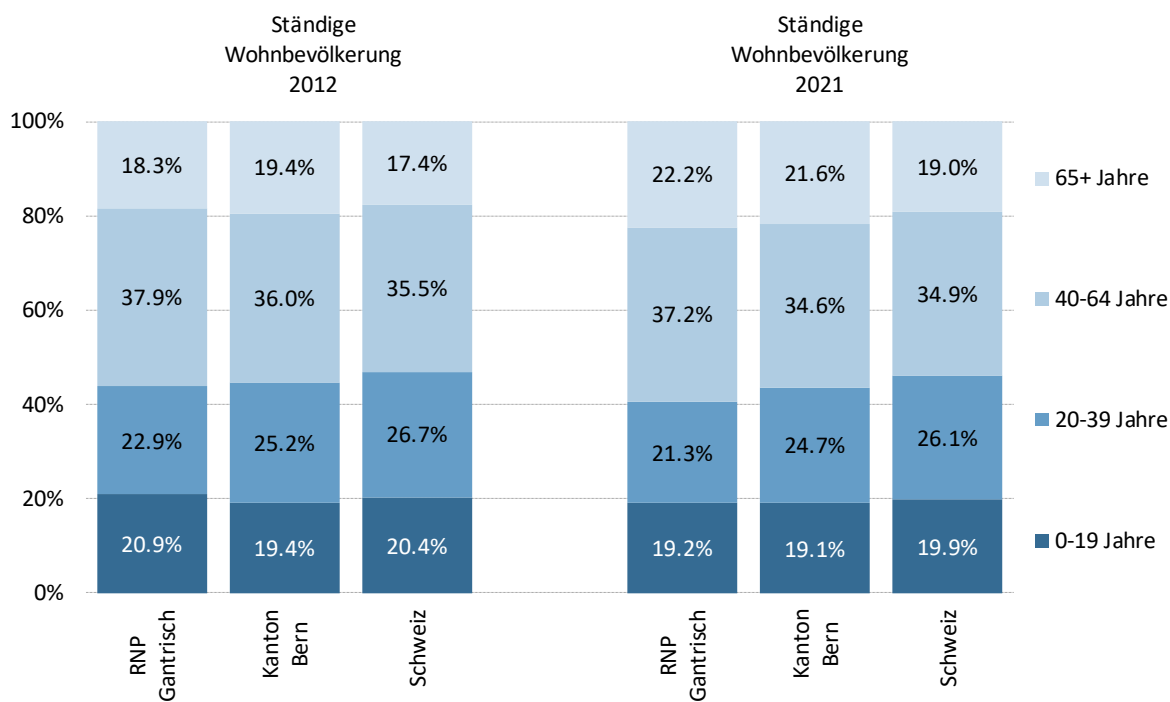
Quelle: Bundesamt für Statistik, STATPOP (Statistik der Bevölkerung und der Haushalte).

**Tab. 1.2-2 Bevölkerung nach Altersklassen, Anteile in %, 2012 und 2021**

	Anteile der Altersgruppen am Total der Bevölkerung in %									
	Ständige Wohnbevölkerung 2012					Ständige Wohnbevölkerung 2021				
	0-19	20-39	40-64	65+	Total	0-19	20-39	40-64	65+	Total
Belp	19.9	25.4	36.6	18.2	100.0	19.3	22.4	35.5	22.8	100.0
Burgstein	22.1	20.0	41.0	16.9	100.0	18.0	20.4	41.4	20.2	100.0
Forst-Längenbühl	22.5	25.7	35.4	16.4	100.0	22.4	23.4	35.0	19.2	100.0
Gerzensee	22.0	23.5	37.7	16.8	100.0	20.9	19.7	40.0	19.3	100.0
Guggisberg	21.2	20.7	37.0	21.1	100.0	20.2	18.1	39.5	22.2	100.0
Gurzelen	26.1	23.3	36.5	14.2	100.0	24.2	22.1	38.0	15.7	100.0
Kaufdorf	24.3	22.2	39.3	14.1	100.0	23.2	19.3	39.3	18.2	100.0
Kirchdorf	22.3	23.4	37.5	16.8	100.0	17.5	23.4	40.4	18.7	100.0
Niedermuhlern	19.7	23.0	40.8	16.5	100.0	18.5	23.1	38.0	20.4	100.0
Oberbalm	21.3	22.1	38.5	18.0	100.0	18.8	20.8	39.3	21.1	100.0
Plaffeien	21.7	21.6	39.5	17.1	100.0	17.9	22.5	37.9	21.7	100.0
Riggisberg	21.2	21.5	37.3	20.0	100.0	19.1	22.4	35.3	23.2	100.0
Rüeggisberg	20.6	21.9	38.1	19.3	100.0	17.6	19.6	40.4	22.5	100.0
Rüscheegg	18.6	21.8	39.4	20.2	100.0	18.9	17.2	40.0	24.0	100.0
Schwarzenburg	20.4	22.9	37.8	19.0	100.0	17.9	20.7	36.8	24.6	100.0
Thurnen	20.6	20.7	39.8	18.9	100.0	20.0	22.3	36.6	21.1	100.0
Toffen	20.0	21.2	40.5	18.3	100.0	19.2	22.2	35.3	23.3	100.0
Wald	20.2	21.5	37.5	20.9	100.0	18.9	17.1	39.8	24.3	100.0
Wattenwil	22.8	22.1	37.9	17.2	100.0	21.7	20.8	36.2	21.3	100.0
<b>RNP Gantrisch</b>	<b>20.9</b>	<b>22.9</b>	<b>37.9</b>	<b>18.3</b>	<b>100.0</b>	<b>19.2</b>	<b>21.3</b>	<b>37.2</b>	<b>22.2</b>	<b>100.0</b>
Kanton Bern	19.4	25.2	36.0	19.4	100.0	19.1	24.7	34.6	21.6	100.0
Schweiz	20.4	26.7	35.5	17.4	100.0	19.9	26.1	34.9	19.0	100.0

Quelle: Bundesamt für Statistik, STATPOP (Statistik der Bevölkerung und der Haushalte).

**Abb. 1.2-1 Altersstruktur der Bevölkerung 2012 und 2021, RNP Gantrisch, Kanton Bern und Schweiz**



Quelle: Bundesamt für Statistik, STATPOP (Statistik der Bevölkerung und der Haushalte).

## 2. Flächen

Tab. 2.1-2 Flächen in ha und Flächenanteile, 2004/09

2004/09	Siedlungsflächen			Landwirtschafts-		Bestockte Flächen		Unproduktive Flächen		Total
	Industrie, Gewerbe, Gebäude	Verkehr	Erholung, Grün- anlagen	Ackerland, Garten-/ Obstbau	Naturwiese Weide, Alp- wirtschaft	Wald	Gehölze	Gewässer	unproduk- tiv, vege- tationslos	
<b>Fläche in ha</b>										
Belp	204	112	16	931	404	574	35	49	5	2'330
Burgistein	42	24	2	256	320	79	23	6	0	752
Forst-Längenbühl	29	8	1	152	154	88	5	11	4	452
Gerzensee	52	16	2	330	196	144	14	27	0	781
Guggisberg	91	72	1	104	2'767	1'955	228	91	185	5'494
Gurzelen	24	5	0	201	164	51	4	0	0	449
Kaufdorf	24	16	1	77	54	28	3	3	0	206
Kirchdorf	87	34	1	735	349	226	15	14	4	1'465
Niedermuhlern	28	13	1	306	244	109	18	0	0	719
Oberbalm	36	24	1	346	564	233	27	2	1	1'234
Plaffeien	148	79	10	32	3'291	2'215	275	100	512	6'662
Riggisberg	128	69	4	539	1'090	1'542	62	16	11	3'461
Rüeggisberg	83	69	2	613	1'678	961	107	27	34	3'574
Rüschegg	95	73	4	122	2'265	2'641	209	75	247	5'731
Schwarzenburg	219	119	8	1'484	1'306	1'179	79	83	6	4'483
Thurnen	53	26	2	318	153	31	5	5	2	595
Toffen	50	31	1	201	106	87	8	2	0	486
Wald	56	27	0	580	409	235	23	0	0	1'330
Wattenwil	81	29	4	210	379	688	31	21	3	1'446
<b>RNP Gantrisch</b>	<b>1'530</b>	<b>846</b>	<b>61</b>	<b>7'537</b>	<b>15'893</b>	<b>13'066</b>	<b>1'171</b>	<b>532</b>	<b>1'014</b>	<b>41'650</b>
Kanton Bern	25'681	13'290	2'363	82'766	171'193	172'054	14'677	18'166	95'760	595'950
Schweiz	193'452	95'519	20'029	453'836	1'028'831	1'201'554	91'266	177'568	867'015	4'129'070
<b>Flächenanteile am Total in %</b>										
Belp	8.8	4.8	0.7	40.0	17.3	24.6	1.5	2.1	0.2	100.0
Burgistein	5.6	3.2	0.3	34.0	42.6	10.5	3.1	0.8	0.0	100.0
Forst-Längenbühl	6.4	1.8	0.2	33.6	34.1	19.5	1.1	2.4	0.9	100.0
Gerzensee	6.7	2.0	0.3	42.3	25.1	18.4	1.8	3.5	0.0	100.0
Guggisberg	1.7	1.3	0.0	1.9	50.4	35.6	4.1	1.7	3.4	100.0
Gurzelen	5.3	1.1	0.0	44.8	36.5	11.4	0.9	0.0	0.0	100.0
Kaufdorf	11.7	7.8	0.5	37.4	26.2	13.6	1.5	1.5	0.0	100.0
Kirchdorf	5.9	2.3	0.1	50.2	23.8	15.4	1.0	1.0	0.3	100.0
Niedermuhlern	3.9	1.8	0.1	42.6	33.9	15.2	2.5	0.0	0.0	100.0
Oberbalm	2.9	1.9	0.1	28.0	45.7	18.9	2.2	0.2	0.1	100.0
Plaffeien	2.2	1.2	0.2	0.5	49.4	33.2	4.1	1.5	7.7	100.0
Riggisberg	3.7	2.0	0.1	15.6	31.5	44.6	1.8	0.5	0.3	100.0
Rüeggisberg	2.3	1.9	0.1	17.2	47.0	26.9	3.0	0.8	1.0	100.0
Rüschegg	1.7	1.3	0.1	2.1	39.5	46.1	3.6	1.3	4.3	100.0
Schwarzenburg	4.9	2.7	0.2	33.1	29.1	26.3	1.8	1.9	0.1	100.0
Thurnen	8.9	4.4	0.3	53.4	25.7	5.2	0.8	0.8	0.3	100.0
Toffen	10.3	6.4	0.2	41.4	21.8	17.9	1.6	0.4	0.0	100.0
Wald	4.2	2.0	0.0	43.6	30.8	17.7	1.7	0.0	0.0	100.0
Wattenwil	5.6	2.0	0.3	14.5	26.2	47.6	2.1	1.5	0.2	100.0
<b>RNP Gantrisch</b>	<b>3.7</b>	<b>2.0</b>	<b>0.1</b>	<b>18.1</b>	<b>38.2</b>	<b>31.4</b>	<b>2.8</b>	<b>1.3</b>	<b>2.4</b>	<b>100.0</b>
Kanton Bern	4.3	2.2	0.4	13.9	28.7	28.9	2.5	3.0	16.1	100.0
Schweiz	4.7	2.3	0.5	11.0	24.9	29.1	2.2	4.3	21.0	100.0

Quelle: Bundesamt für Statistik, Arealstatistik (Stand Oktober 2021).

**Tab. 2.1-2 Flächen in ha und Flächenanteile, 2013/18**

2013/18	Siedlungsflächen			Landwirtschafts-		Bestockte Flächen		Unproduktive Flächen		Total
	Industrie, Gewerbe, Gebäude	Verkehr	Erholung, Grün- anlagen	Ackerland, Garten-/ Obstbau	Naturwiese Weide, Alp- wirtschaft	Wald	Gehölze	Gewässer	unproduk- tiv, vege- tationslos	
<b>Fläche in ha</b>										
Belp	223	125	16	901	398	574	35	52	6	2'330
Burgistein	47	24	2	246	328	79	21	5	0	752
Forst-Längenbühl	32	9	1	127	175	90	5	10	3	452
Gerzensee	59	16	2	302	218	146	11	27	0	781
Guggisberg	101	74	1	101	2'749	1'986	215	87	180	5'494
Gurzelen	27	5	0	201	161	51	4	0	0	449
Kaufdorf	26	17	1	76	53	28	2	3	0	206
Kirchdorf	95	33	1	712	362	226	16	14	6	1'465
Niedermuhlern	28	13	1	289	260	110	18	0	0	719
Oberbalm	36	25	1	344	564	236	24	4	0	1'234
Plaffeien	162	84	12	28	3'224	2'280	283	100	489	6'662
Riggisberg	139	70	6	519	1'092	1'548	62	14	11	3'461
Rüeggisberg	94	70	2	606	1'666	968	109	28	31	3'574
Rüschegg	99	73	4	117	2'256	2'681	201	64	236	5'731
Schwarzenburg	242	120	9	1'415	1'345	1'187	80	80	5	4'483
Thurnen	60	26	2	307	160	31	4	5	0	595
Toffen	54	33	1	198	99	87	10	2	2	486
Wald	63	28	0	559	422	236	21	0	1	1'330
Wattenwil	86	31	4	190	391	691	31	21	1	1'446
<b>RNP Gantrisch</b>	<b>1'673</b>	<b>876</b>	<b>66</b>	<b>7'238</b>	<b>15'923</b>	<b>13'235</b>	<b>1'152</b>	<b>516</b>	<b>971</b>	<b>41'650</b>
Kanton Bern	27'753	13'673	2'465	78'286	172'460	173'445	14'705	18'320	94'843	595'950
Schweiz	208'007	98'254	20'860	436'351	1'016'100	1'218'102	95'286	178'107	858'003	4'129'070
<b>Flächenanteile am Total in %</b>										
Belp	9.6	5.4	0.7	38.7	17.1	24.6	1.5	2.2	0.3	100.0
Burgistein	6.3	3.2	0.3	32.7	43.6	10.5	2.8	0.7	0.0	100.0
Forst-Längenbühl	7.1	2.0	0.2	28.1	38.7	19.9	1.1	2.2	0.7	100.0
Gerzensee	7.6	2.0	0.3	38.7	27.9	18.7	1.4	3.5	0.0	100.0
Guggisberg	1.8	1.3	0.0	1.8	50.0	36.1	3.9	1.6	3.3	100.0
Gurzelen	6.0	1.1	0.0	44.8	35.9	11.4	0.9	0.0	0.0	100.0
Kaufdorf	12.6	8.3	0.5	36.9	25.7	13.6	1.0	1.5	0.0	100.0
Kirchdorf	6.5	2.3	0.1	48.6	24.7	15.4	1.1	1.0	0.4	100.0
Niedermuhlern	3.9	1.8	0.1	40.2	36.2	15.3	2.5	0.0	0.0	100.0
Oberbalm	2.9	2.0	0.1	27.9	45.7	19.1	1.9	0.3	0.0	100.0
Plaffeien	2.4	1.3	0.2	0.4	48.4	34.2	4.2	1.5	7.3	100.0
Riggisberg	4.0	2.0	0.2	15.0	31.6	44.7	1.8	0.4	0.3	100.0
Rüeggisberg	2.6	2.0	0.1	17.0	46.6	27.1	3.0	0.8	0.9	100.0
Rüschegg	1.7	1.3	0.1	2.0	39.4	46.8	3.5	1.1	4.1	100.0
Schwarzenburg	5.4	2.7	0.2	31.6	30.0	26.5	1.8	1.8	0.1	100.0
Thurnen	10.1	4.4	0.3	51.6	26.9	5.2	0.7	0.8	0.0	100.0
Toffen	11.1	6.8	0.2	40.7	20.4	17.9	2.1	0.4	0.4	100.0
Wald	4.7	2.1	0.0	42.0	31.7	17.7	1.6	0.0	0.1	100.0
Wattenwil	5.9	2.1	0.3	13.1	27.0	47.8	2.1	1.5	0.1	100.0
<b>RNP Gantrisch</b>	<b>4.0</b>	<b>2.1</b>	<b>0.2</b>	<b>17.4</b>	<b>38.2</b>	<b>31.8</b>	<b>2.8</b>	<b>1.2</b>	<b>2.3</b>	<b>100.0</b>
Kanton Bern	4.7	2.3	0.4	13.1	28.9	29.1	2.5	3.1	15.9	100.0
Schweiz	5.0	2.4	0.5	10.6	24.6	29.5	2.3	4.3	20.8	100.0

Quelle: Bundesamt für Statistik, Arealstatistik (Stand Oktober 2021).

### 3. Arbeit und Erwerb

**Tab. 3.1 Erwerbstätige und Pendler, 2018**

	Total	Nichtpendler	Anzahl Erwerbstätige			Anteil Wegpendler in % der Erwerbstätigen
			Pendler [1]			
			Wegpendler	Zupendler	Saldo	
Belp	8'759	1'769	4'297	2'693	-1'604	49.1
Burgistein	795	117	501	177	-324	63.0
Forst-Längenbühl	511	84	361	66	-295	70.6
Gerzensee	809	150	538	121	-417	66.5
Guggisberg	858	311	452	95	-357	52.7
Gurzelen	497	104	361	32	-329	72.6
Kaufdorf	628	78	501	49	-452	79.8
Kirchdorf	1'275	223	863	189	-674	67.7
Niedermuhlern	323	61	224	38	-186	69.3
Oberbalm	522	129	340	53	-287	65.1
Plaffeien	2'515	886	1'014	615	-399	40.3
Riggisberg	2'591	561	987	1'043	56	38.1
Rüeggisberg	1'086	314	671	101	-570	61.8
Rüscheegg	956	233	609	114	-495	63.7
Schwarzenburg	4'864	1'571	2'090	1'203	-887	43.0
Thurnen	1'165	163	837	165	-672	71.8
Toffen	1'559	170	1'149	240	-909	73.7
Wald	1'000	169	463	368	-95	46.3
Wattenwil	2'020	430	1'067	523	-544	52.8
<b>RNP Gantrisch [1]</b>	<b>32'733</b>	<b>7'523</b>	<b>17'325</b>	<b>7'885</b>	<b>-9'440</b>	<b>.</b>

[1] Summe der die Gemeindegrenze überschreitenden Pendler/innen (nicht identisch mit den die Regionsgrenze überschreitenden Pendler/innen).

Quelle: Bundesamt für Statistik, Projekt "Pendler-/Gemeindematrix mittels Verknüpfung der Register STATPOP, AHV, STATENT".



**Tab. 3.2-1 Beschäftigte nach Sektoren, 2018-2020**

	2018				2019				Anzahl Beschäftigte 2020			
	1. Sekt.	2. Sekt.	3. Sekt.	Total	1. Sekt.	2. Sekt.	3. Sekt.	Total	1. Sekt.	2. Sekt.	3. Sekt.	Total
Belp	263	1'184	3'600	5'047	262	1'220	3'588	5'070	268	1'233	3'528	5'029
Burgistein	99	92	89	280	99	109	92	300	96	112	102	310
Forst-Längenbühl	79	38	75	192	80	43	80	203	73	43	76	192
Gerzensee	82	34	187	303	80	39	182	301	83	33	190	306
Guggisberg	286	64	231	581	281	79	222	582	278	80	221	579
Gurzelen	79	30	60	169	81	22	54	157	73	21	51	145
Kaufdorf	24	47	80	151	20	44	86	150	19	43	93	155
Kirchdorf	214	120	246	580	248	115	232	595	230	122	205	557
Niedermuhlern	92	8	56	156	91	7	56	154	88	7	55	150
Oberbalm	174	62	60	296	168	65	65	298	170	64	61	295
Plaffeien	149	511	952	1'612	153	522	1'004	1'679	159	507	979	1'645
Riggisberg	191	298	1'372	1'861	199	298	1'438	1'935	187	301	1'422	1'910
Rüeggisberg	287	95	240	622	283	85	218	586	280	77	211	568
Rüscheegg	150	82	212	444	147	93	227	467	147	85	209	441
Schwarzenburg	536	1'008	1'665	3'209	538	1'034	1'710	3'282	526	1'001	1'686	3'213
Thurnen	90	109	223	422	80	111	208	399	79	114	215	408
Toffen	38	44	385	467	40	50	409	499	36	46	411	493
Wald	150	30	439	619	155	34	466	655	142	32	457	631
Wattenwil	96	263	760	1'119	96	229	727	1'052	88	213	738	1'039
<b>RNP Gantrisch</b>	<b>3'079</b>	<b>4'119</b>	<b>10'932</b>	<b>18'130</b>	<b>3'101</b>	<b>4'199</b>	<b>11'064</b>	<b>18'364</b>	<b>3'022</b>	<b>4'134</b>	<b>10'910</b>	<b>18'066</b>
Kanton Bern	32'473	131'355	479'504	643'332	32'183	131'453	486'169	649'805	31'891	128'453	482'683	643'027
Schweiz	161'068	1'091'396	3'999'782	5'252'344	159'296	1'092'276	4'071'011	5'322'704	159'003	1'078'324	4'052'267	5'289'594

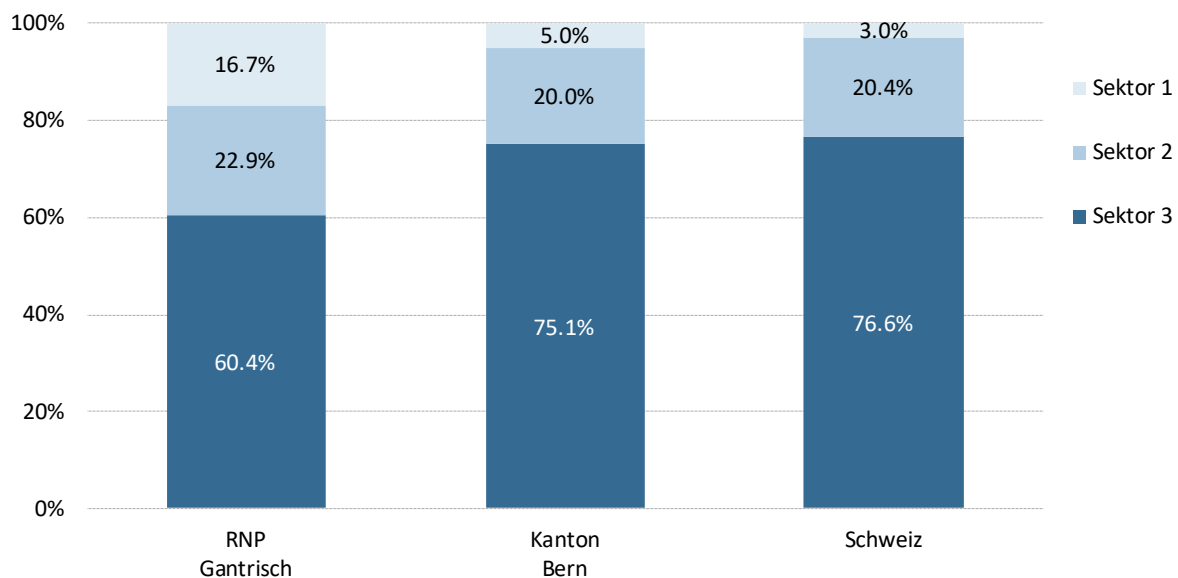
Quelle: Bundesamt für Statistik, STATENT (Statistik der Unternehmensstruktur).

**Tab. 3.2-2 Beschäftigte nach Sektoren, Anteile je Sektor, 2018-2020**

	Anteil der Beschäftigten je Sektor am Total in %											
	2018				2019				2020			
	1. Sekt.	2. Sekt.	3. Sekt.	Total	1. Sekt.	2. Sekt.	3. Sekt.	Total	1. Sekt.	2. Sekt.	3. Sekt.	Total
Belp	5.2	23.5	71.3	100.0	5.2	24.1	70.8	100.0	5.3	24.5	70.2	100.0
Burgistein	35.4	32.9	31.8	100.0	33.0	36.3	30.7	100.0	31.0	36.1	32.9	100.0
Forst-Längenbühl	41.1	19.8	39.1	100.0	39.4	21.2	39.4	100.0	38.0	22.4	39.6	100.0
Gerzensee	27.1	11.2	61.7	100.0	26.6	13.0	60.5	100.0	27.1	10.8	62.1	100.0
Guggisberg	49.2	11.0	39.8	100.0	48.3	13.6	38.1	100.0	48.0	13.8	38.2	100.0
Gurzelen	46.7	17.8	35.5	100.0	51.6	14.0	34.4	100.0	50.3	14.5	35.2	100.0
Kaufdorf	15.9	31.1	53.0	100.0	13.3	29.3	57.3	100.0	12.3	27.7	60.0	100.0
Kirchdorf	36.9	20.7	42.4	100.0	41.7	19.3	39.0	100.0	41.3	21.9	36.8	100.0
Niedermuhlern	59.0	5.1	35.9	100.0	59.1	4.5	36.4	100.0	58.7	4.7	36.7	100.0
Oberbalm	58.8	20.9	20.3	100.0	56.4	21.8	21.8	100.0	57.6	21.7	20.7	100.0
Plaffeien	9.2	31.7	59.1	100.0	9.1	31.1	59.8	100.0	9.7	30.8	59.5	100.0
Riggisberg	10.3	16.0	73.7	100.0	10.3	15.4	74.3	100.0	9.8	15.8	74.5	100.0
Rüeggisberg	46.1	15.3	38.6	100.0	48.3	14.5	37.2	100.0	49.3	13.6	37.1	100.0
Rüscheegg	33.8	18.5	47.7	100.0	31.5	19.9	48.6	100.0	33.3	19.3	47.4	100.0
Schwarzenburg	16.7	31.4	51.9	100.0	16.4	31.5	52.1	100.0	16.4	31.2	52.5	100.0
Thurnen	21.3	25.8	52.8	100.0	20.1	27.8	52.1	100.0	19.4	27.9	52.7	100.0
Toffen	8.1	9.4	82.4	100.0	8.0	10.0	82.0	100.0	7.3	9.3	83.4	100.0
Wald	24.2	4.8	70.9	100.0	23.7	5.2	71.1	100.0	22.5	5.1	72.4	100.0
Wattenwil	8.6	23.5	67.9	100.0	9.1	21.8	69.1	100.0	8.5	20.5	71.0	100.0
<b>RNP Gantrisch</b>	<b>17.0</b>	<b>22.7</b>	<b>60.3</b>	<b>100.0</b>	<b>16.9</b>	<b>22.9</b>	<b>60.2</b>	<b>100.0</b>	<b>16.7</b>	<b>22.9</b>	<b>60.4</b>	<b>100.0</b>
Kanton Bern	5.0	20.4	74.5	100.0	5.0	20.2	74.8	100.0	5.0	20.0	75.1	100.0
Schweiz	3.1	20.8	76.2	100.0	3.0	20.5	76.5	100.0	3.0	20.4	76.6	100.0

Quelle: Bundesamt für Statistik, STATENT (Statistik der Unternehmensstruktur).

**Abb. 3.2-1 Anteil Beschäftigte je Sektor, 2020, RNP Gantrisch, Kanton Bern und Schweiz**



Quelle: Bundesamt für Statistik, STATENT (Statistik der Unternehmensstruktur).

**Tab. 3.3-1 Arbeitsstätten nach Sektoren, 2018-2020**

	Anzahl Arbeitsstätten											
	2018				2019				2020			
	1. Sekt.	2. Sekt.	3. Sekt.	Total	1. Sekt.	2. Sekt.	3. Sekt.	Total	1. Sekt.	2. Sekt.	3. Sekt.	Total
Belp	75	118	562	755	75	120	576	771	76	127	563	766
Burgistein	37	14	38	89	37	15	39	91	37	17	43	97
Forst-Längenbühl	28	7	26	61	28	9	25	62	25	9	25	59
Gerzensee	31	14	45	90	30	15	42	87	31	13	49	93
Guggisberg	113	24	52	189	111	26	56	193	110	24	52	186
Gurzelen	25	15	24	64	24	12	22	58	23	12	22	57
Kaufdorf	10	13	28	51	9	12	32	53	9	12	34	55
Kirchdorf	65	25	77	167	66	23	71	160	63	24	69	156
Niedermuhlern	33	6	21	60	33	5	20	58	31	5	21	57
Oberbalm	60	10	22	92	60	11	27	98	60	10	23	93
Plaffeien	69	45	171	285	66	49	174	289	68	45	175	288
Riggisberg	71	56	139	266	73	56	144	273	71	53	141	265
Rüeggisberg	117	27	77	221	112	28	73	213	113	24	69	206
Rüschegg	58	18	71	147	58	20	70	148	55	20	69	144
Schwarzenburg	198	100	313	611	194	98	319	611	193	94	310	597
Thurnen	30	18	68	116	29	17	63	109	28	18	67	113
Toffen	15	23	103	141	15	24	112	151	13	22	116	151
Wald	48	10	55	113	49	10	61	120	46	11	58	115
Wattenwil	34	45	140	219	35	43	135	213	33	40	127	200
<b>RNP Gantrisch</b>	<b>1'117</b>	<b>588</b>	<b>2'032</b>	<b>3'737</b>	<b>1'104</b>	<b>593</b>	<b>2'061</b>	<b>3'758</b>	<b>1'085</b>	<b>580</b>	<b>2'033</b>	<b>3'698</b>
Kanton Bern	10'757	11'593	57'974	80'333	10'628	11'584	58'588	80'808	10'497	11'565	58'252	80'314
Schweiz	53'412	95'711	538'126	687'257	52'706	96'044	547'613	696'371	52'063	96'049	546'739	694'851

Quelle: Bundesamt für Statistik, STATENT (Statistik der Unternehmensstruktur).

**Tab. 3.3-2 Arbeitsstätten nach Sektoren, Anteile je Sektor, 2018-2020**

	Anteil der Arbeitsstätten je Sektor am Total in %											
	2018				2019				2020			
	1. Sekt.	2. Sekt.	3. Sekt.	Total	1. Sekt.	2. Sekt.	3. Sekt.	Total	1. Sekt.	2. Sekt.	3. Sekt.	Total
Belp	9.9	15.6	74.4	100.0	9.7	15.6	74.7	100.0	9.9	16.6	73.5	100.0
Burgistein	41.6	15.7	42.7	100.0	40.7	16.5	42.9	100.0	38.1	17.5	44.3	100.0
Forst-Längenbühl	45.9	11.5	42.6	100.0	45.2	14.5	40.3	100.0	42.4	15.3	42.4	100.0
Gerzensee	34.4	15.6	50.0	100.0	34.5	17.2	48.3	100.0	33.3	14.0	52.7	100.0
Guggisberg	59.8	12.7	27.5	100.0	57.5	13.5	29.0	100.0	59.1	12.9	28.0	100.0
Gurzelen	39.1	23.4	37.5	100.0	41.4	20.7	37.9	100.0	40.4	21.1	38.6	100.0
Kaufdorf	19.6	25.5	54.9	100.0	17.0	22.6	60.4	100.0	16.4	21.8	61.8	100.0
Kirchdorf	38.9	15.0	46.1	100.0	41.3	14.4	44.4	100.0	40.4	15.4	44.2	100.0
Niedermuhlern	55.0	10.0	35.0	100.0	56.9	8.6	34.5	100.0	54.4	8.8	36.8	100.0
Oberbalm	65.2	10.9	23.9	100.0	61.2	11.2	27.6	100.0	64.5	10.8	24.7	100.0
Plaffeien	24.2	15.8	60.0	100.0	22.8	17.0	60.2	100.0	23.6	15.6	60.8	100.0
Riggisberg	26.7	21.1	52.3	100.0	26.7	20.5	52.7	100.0	26.8	20.0	53.2	100.0
Rüeggisberg	52.9	12.2	34.8	100.0	52.6	13.1	34.3	100.0	54.9	11.7	33.5	100.0
Rüschegg	39.5	12.2	48.3	100.0	39.2	13.5	47.3	100.0	38.2	13.9	47.9	100.0
Schwarzenburg	32.4	16.4	51.2	100.0	31.8	16.0	52.2	100.0	32.3	15.7	51.9	100.0
Thurnen	25.9	15.5	58.6	100.0	26.6	15.6	57.8	100.0	24.8	15.9	59.3	100.0
Toffen	10.6	16.3	73.0	100.0	9.9	15.9	74.2	100.0	8.6	14.6	76.8	100.0
Wald	42.5	8.8	48.7	100.0	40.8	8.3	50.8	100.0	40.0	9.6	50.4	100.0
Wattenwil	15.5	20.5	63.9	100.0	16.4	20.2	63.4	100.0	16.5	20.0	63.5	100.0
<b>RNP Gantrisch</b>	<b>29.9</b>	<b>15.7</b>	<b>54.4</b>	<b>100.0</b>	<b>29.4</b>	<b>15.8</b>	<b>54.8</b>	<b>100.0</b>	<b>29.3</b>	<b>15.7</b>	<b>55.0</b>	<b>100.0</b>
Kanton Bern	13.4	14.4	72.2	100.0	13.2	14.3	72.5	100.0	13.1	14.4	72.5	100.0
Schweiz	7.8	13.9	78.3	100.0	7.6	13.8	78.6	100.0	7.5	13.8	78.7	100.0

Quelle: Bundesamt für Statistik, STATENT (Statistik der Unternehmensstruktur).

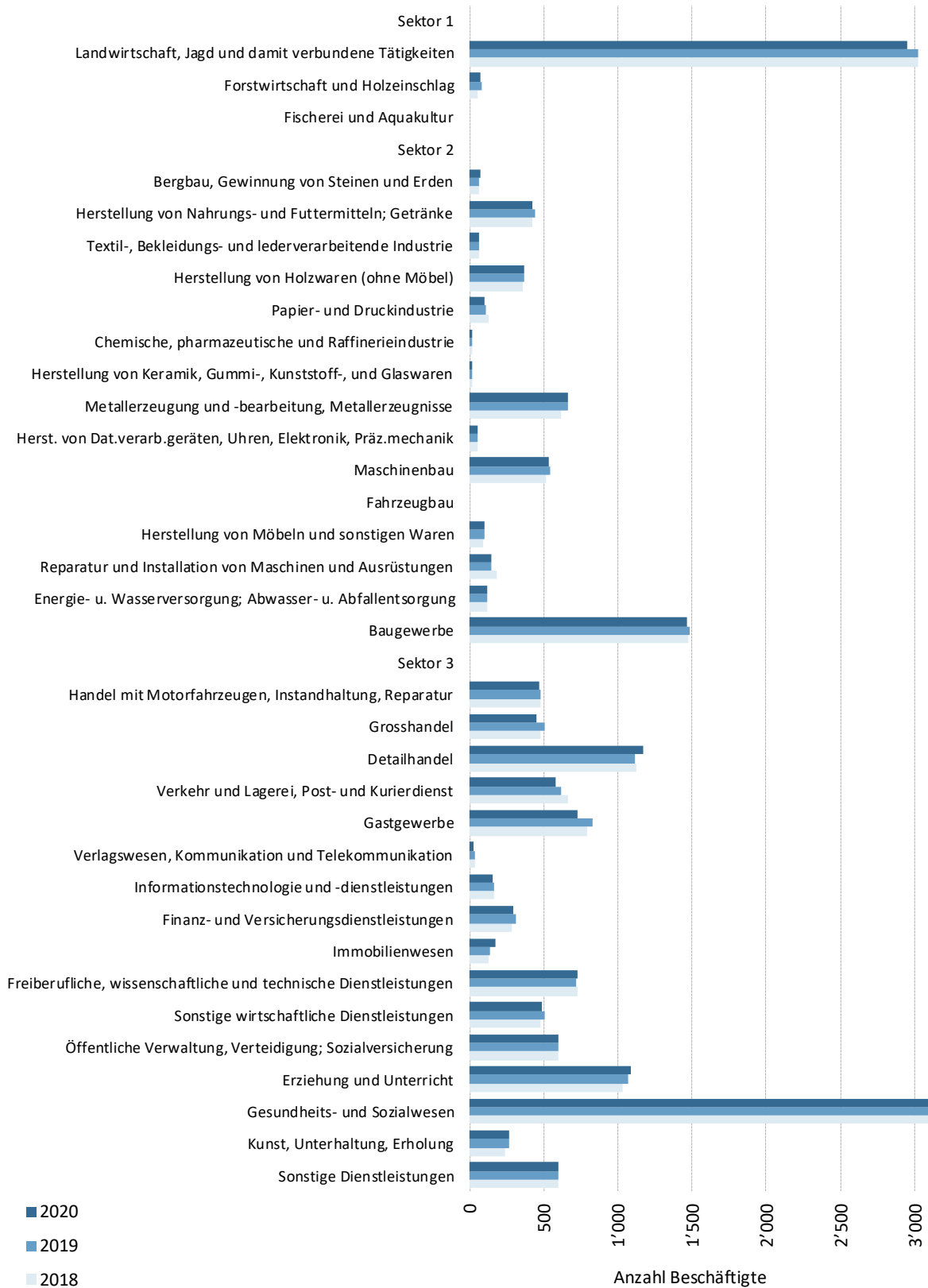
**Tab. 3.4 Beschäftigte nach Wirtschaftszweigen, RNP Gantrisch und Kanton Bern, 2018-2020**

	Anzahl Beschäftigte					
	RNP Gantrisch			Kanton Bern		
	2018	2019	2020	2018	2019	2020
<b>Total</b>	<b>18'130</b>	<b>18'364</b>	<b>18'066</b>	<b>642'148</b>	<b>649'805</b>	<b>643'027</b>
<b>Sektor 1</b>	<b>3'079</b>	<b>3'101</b>	<b>3'022</b>	<b>32'529</b>	<b>32'183</b>	<b>31'891</b>
Landwirtschaft, Jagd und damit verbundene Tätigkeiten	3023	3021	2947	31'785	31'385	31'063
Forstwirtschaft und Holzeinschlag	56	80	75	692	754	775
Fischerei und Aquakultur	0	0	0	52	44	53
<b>Sektor 2</b>	<b>4'119</b>	<b>4'199</b>	<b>4'134</b>	<b>131'387</b>	<b>131'453</b>	<b>128'453</b>
Bergbau, Gewinnung von Steinen und Erden	68	68	73	758	740	722
Herstellung von Nahrungs- und Futtermitteln; Getränke	423	442	419	13'015	12'992	12'562
Textil-, Bekleidungs- und lederverarbeitende Industrie	61	64	60	1'818	1'848	1'676
Herstellung von Holzwaren (ohne Möbel)	361	372	368	5'693	5'745	5'674
Papier- und Druckindustrie	127	112	99	3'719	3'463	3'180
Chemische, pharmazeutische und Raffinerieindustrie	15	16	16	4'157	4'344	4'354
Herstellung von Keramik, Gummi-, Kunststoff-, und Glaswaren	19	17	17	4'443	4'513	4'300
Metallerzeugung und -bearbeitung, Metallerzeugnisse	614	660	666	13'951	13'782	13'385
Herst. von Dat.verarb.geräten, Uhren, Elektronik, Präz.mechanik	53	52	53	13'927	14'176	13'780
Maschinenbau	518	545	537	12'988	12'955	12'215
Fahrzeugbau	0	0	0	1'856	1'938	1'709
Herstellung von Möbeln und sonstigen Waren	87	99	99	4'237	4'443	4'335
Reparatur und Installation von Maschinen und Ausrüstungen	181	150	147	2'479	2'342	2'638
Energie- u. Wasserversorgung; Abwasser- u. Abfallentsorgung	119	116	117	6'270	6'452	6'540
Baugewerbe	1473	1486	1463	42'076	41'720	41'383
<b>Sektor 3</b>	<b>10'932</b>	<b>11'064</b>	<b>10'910</b>	<b>478'232</b>	<b>486'169</b>	<b>482'683</b>
Handel mit Motorfahrzeugen, Instandhaltung, Reparatur	478	479	470	10'353	10'455	10'407
Grosshandel	480	505	451	19'083	19'064	18'674
Detailhandel	1'124	1'119	1'170	39'785	39'508	39'386
Verkehr und Lagerei, Post- und Kurierdienst	664	620	581	31'743	32'562	32'744
Gastgewerbe	790	829	732	31'930	32'451	29'464
Verlagswesen, Kommunikation und Telekommunikation	40	33	30	9'983	9'943	9'615
Informationstechnologie und -dienstleistungen	161	168	154	11'060	11'781	11'687
Finanz- und Versicherungsdienstleistungen	289	309	292	19'442	19'699	19'845
Immobilienwesen	130	137	172	6'609	6'775	7'336
Freiberufliche, wissenschaftliche und technische Dienstleistungen	726	720	725	41'709	42'583	43'130
Sonstige wirtschaftliche Dienstleistungen	477	509	492	31'392	31'471	30'077
Öffentliche Verwaltung, Verteidigung; Sozialversicherung	598	595	595	42'732	43'479	44'519
Erziehung und Unterricht	1'036	1'072	1'086	40'703	42'716	42'992
Gesundheits- und Sozialwesen	3'098	3'103	3'097	101'028	101'925	102'546
Kunst, Unterhaltung, Erholung	239	263	265	13'193	13'802	13'218
Sonstige Dienstleistungen	602	603	598	27'487	27'955	27'043

Quelle: Bundesamt für Statistik, STATENT (Statistik der Unternehmensstruktur).

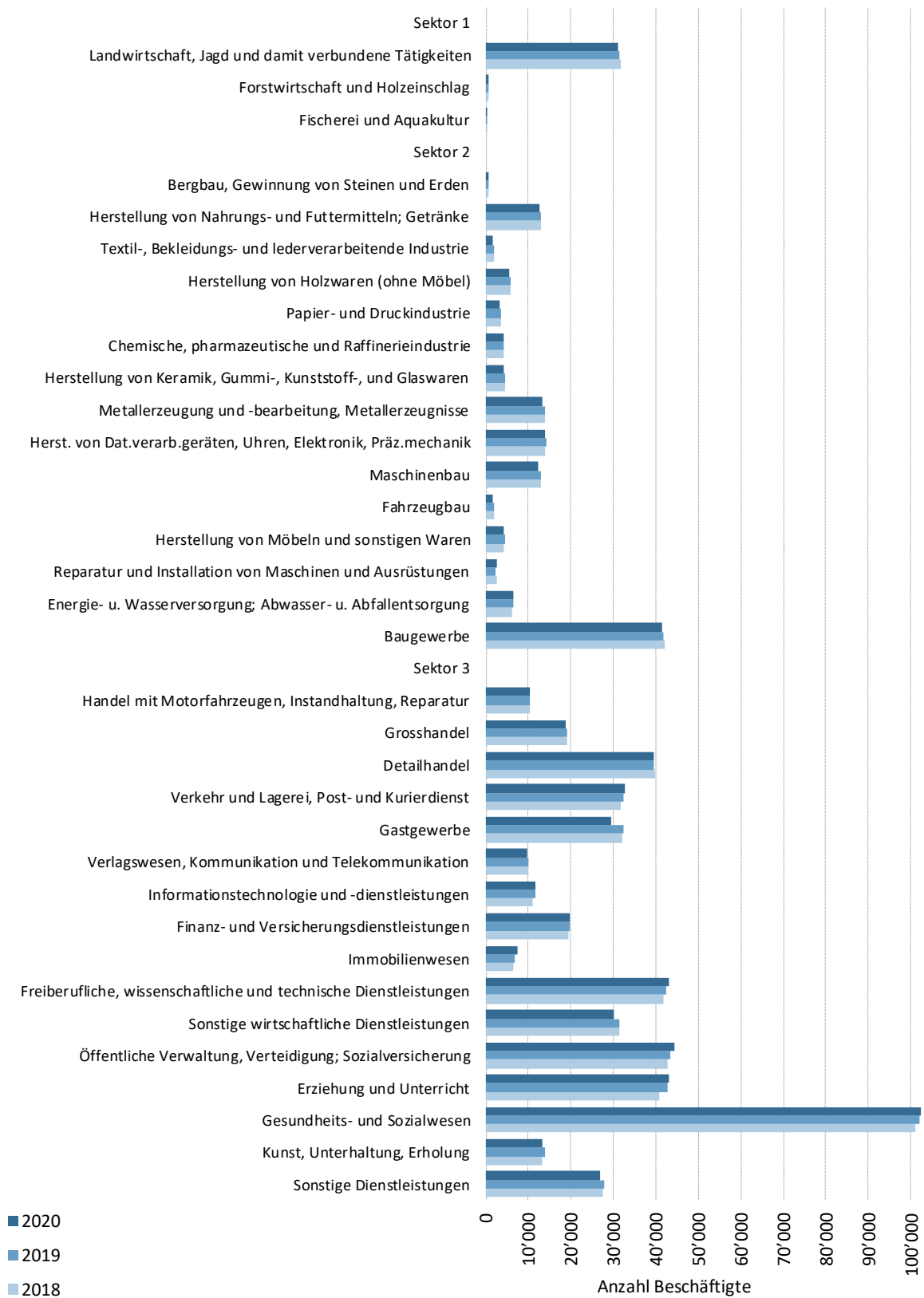


**Abb. 3.4-1 Beschäftigte nach Wirtschaftszweigen, RNP Gantrisch, 2018-2020**



Quelle: Bundesamt für Statistik, STATENT (Statistik der Unternehmensstruktur).

**Abb. 3.4-2 Beschäftigte nach Wirtschaftszweigen, Kanton Bern, 2018-2020**



Quelle: Bundesamt für Statistik, STATENT (Statistik der Unternehmensstruktur).

**Tab. 3.5 Marktwirtschaftliche Unternehmen und Beschäftigte, 2018-2020**

	Anzahl marktwirtschaftliche Unternehmen			Anzahl Beschäftigte in marktwirtschaftl. Unternehmen		
	2018	2019	2020	2018	2019	2020
Belp	648	665	654	3'987	4'037	4'071
Burgistein	91	91	97	342	367	383
Forst-Längenbühl	53	55	53	139	144	144
Gerzensee	80	84	87	217	226	226
Guggisberg	176	180	176	475	476	479
Gurzelen	57	54	53	135	135	122
Kaufdorf	44	45	47	105	98	98
Kirchdorf	160	149	152	578	569	546
Niedermuhlern	54	52	53	165	161	160
Oberbalm	90	92	88	265	237	242
Plaffeien	247	251	250	1'293	1'331	1'291
Riggisberg	243	243	232	1'448	1'469	1'439
Rüeggisberg	205	202	192	535	523	491
Rüscheegg	134	135	129	330	347	320
Schwarzenburg	534	542	537	2'809	2'852	2'831
Thurnen	104	100	104	305	291	292
Toffen	123	134	137	335	352	356
Wald	107	113	112	449	478	463
Wattenwil	194	189	182	797	771	772
<b>RNP Gantrisch</b>	<b>3'344</b>	<b>3'376</b>	<b>3'335</b>	<b>14'709</b>	<b>14'864</b>	<b>14'726</b>
Kanton Bern	68'328	68'749	68'276	588'320	591'903	585'139
Schweiz	592'915	601'392	600'421	4'520'132	4'570'670	4'523'724

Quelle: Bundesamt für Statistik, STATENT (Statistik der Unternehmensstruktur).

## 4. Tourismus

**Tab. 4.1**      **Verfügbare Gastbetten in Hotel- und Kurbetrieben, 2013-2022**

	Verfügbare Gastbetten in geöffneten Betrieben									
	Anzahl Gastbetten in Hotel- und Kurbetrieben									
	2013	2014	2015	2016	2017	2018	2019	2020	2021	2022
<b>RNP Gantrisch</b>	<b>830</b>	<b>816</b>	<b>821</b>	<b>864</b>	<b>809</b>	<b>803</b>	<b>789</b>	<b>646</b>	<b>634</b>	<b>696</b>
Kanton Bern	32'737	32'185	32'298	32'306	32'983	33'298	33'188	30'840	32'748	33'310
Schweiz	246'448	246'395	247'599	246'387	250'965	251'664	253'036	228'491	243'841	257'583

Quelle: Bundesamt für Statistik, HESTA (Beherbergungsstatistik).

**Tab. 4.2**      **Logiernächte in Hotel- und Kurbetrieben, 2013-2022**

	Logiernächte									
	Anzahl Logiernächte in Hotel- und Kurbetrieben									
	2013	2014	2015	2016	2017	2018	2019	2020	2021	2022
<b>RNP Gantrisch</b>	<b>52'351</b>	<b>47'766</b>	<b>47'336</b>	<b>52'363</b>	<b>55'802</b>	<b>58'817</b>	<b>66'440</b>	<b>50'752</b>	<b>66'761</b>	<b>68'518</b>
Kanton Bern	4'919'632	4'963'424	4'974'936	4'913'765	5'284'077	5'549'868	5'634'247	3'439'668	4'106'248	5'449'304
Schweiz	35'623'883	35'931'446	35'628'476	35'532'576	37'392'740	38'806'777	39'562'039	23'730'738	29'558'849	38'241'145

Quelle: Bundesamt für Statistik, HESTA (Beherbergungsstatistik).

**Tab. 4.3      Verfügbare Gastbetten und Logiernächte in Campingplätzen, 2013-2022**

	<b>Verfügbare Gastbetten in geöffneten Betrieben</b>									
	Anzahl Gastbetten Campingplätzen									
	2013	2014	2015	2016	2017	2018	2019	2020	2021	2022
<b>RNP Gantrisch</b>	<b>137</b>	<b>138</b>	<b>141</b>	<b>142</b>	<b>143</b>	<b>143</b>	<b>144</b>	<b>120</b>	<b>142</b>	<b>144</b>
Kanton Bern	3'104	2'923	2'911	2'954	2'890	3'018	2'943	2'536	3'035	3'029
Schweiz	17'094	16'794	16'478	16'749	16'794	16'981	17'278	13'971	16'983	17'323

	<b>Logiernächte</b>									
	Anzahl Logiernächte Campingplätzen									
	2013	2014	2015	2016	2017	2018	2019	2020	2021	2022
<b>RNP Gantrisch</b>	<b>4'529</b>	<b>4'629</b>	<b>5'740</b>	<b>5'224</b>	<b>5'631</b>	<b>6'766</b>	<b>7'685</b>	<b>10'656</b>	<b>12'254</b>	<b>10'747</b>
Kanton Bern	437'482	410'122	398'605	444'342	471'545	557'223	581'004	669'072	796'425	870'129
Schweiz	2'828'230	2'648'387	2'652'921	2'787'711	3'176'725	3'504'527	3'727'980	4'157'963	5'353'085	4'770'370

Quelle: Bundesamt für Statistik, HESTA (Beherbergungsstatistik).

## 5. Wohnungswesen

**Tab. 5.1 Wohnungsbestand, 2012-2021**

	<b>Gesamtwohnungsbestand</b>									
	Anzahl Wohnungen Ende Jahr									
	2012	2013	2014	2015	2016	2017	2018	2019	2020	2021
Belp	5'361	5'480	5'525	5'505	5'524	5'624	5'634	5'652	5'679	5'694
Burgistein	469	471	499	516	522	536	547	553	533	535
Forst-Längenbühl	339	345	354	358	365	370	375	382	381	388
Gerzensee	544	548	551	554	575	577	595	608	611	614
Guggisberg	887	893	902	907	912	925	934	947	946	948
Gurzelen	373	380	388	388	389	388	401	396	397	395
Kaufdorf	433	435	435	451	454	463	466	471	471	475
Kirchdorf	779	799	818	835	847	858	876	883	892	904
Niedermuhlern	233	233	234	236	240	252	256	261	261	262
Oberbalm	432	440	440	444	445	451	451	451	452	453
Plaffeien	1'950	1'965	1'989	2'038	2'050	2'063	2'091	2'118	2'141	2'162
Riggisberg	1'396	1'419	1'442	1'446	1'462	1'494	1'532	1'548	1'578	1'612
Rüeggisberg	947	958	970	974	982	984	989	992	996	1'000
Rüscheegg	1'022	1'023	1'023	1'015	1'025	1'017	1'025	1'035	1'046	1'041
Schwarzenburg	3'226	3'269	3'291	3'324	3'387	3'386	3'417	3'446	3'473	3'499
Thurnen	877	879	881	882	884	891	922	960	969	977
Toffen	1'175	1'184	1'185	1'186	1'192	1'197	1'198	1'250	1'252	1'263
Wald	558	561	563	567	566	567	572	579	578	579
Wattenwil	1'314	1'325	1'387	1'392	1'438	1'448	1'471	1'496	1'521	1'565
<b>RNP Gantrisch</b>	<b>22'315</b>	<b>22'607</b>	<b>22'877</b>	<b>23'018</b>	<b>23'259</b>	<b>23'491</b>	<b>23'752</b>	<b>24'028</b>	<b>24'177</b>	<b>24'366</b>
Kanton Bern	533'123	539'605	545'316	551'234	558'598	563'423	569'015	573'805	578'292	583'022
Schweiz	4'177'521	4'234'906	4'289'428	4'351'846	4'420'829	4'469'498	4'528'902	4'582'272	4'637'174	4'688'288

Quelle: Bundesamt für Statistik, GWS (Gebäude- und Wohnungsstatistik).



Tab. 5.2 Wohnungsinventar und Zweitwohnungsanteil, 2021-2022

	Anzahl Wohnungen [1] Anteil 2021						Anzahl Wohnungen [1] Anteil 2022					
	Total	Erst- wohn.	Erst- wohn. gleich.	Zweit- wohn.	Zweit- wohn.	Verfahr- en [2]	Total	Erst- wohn.	Erst- wohn. gleich.	Zweit- wohn.	Zweit- wohn.	Verfahr- en [2]
Belp	5'665	5'320	0	345	6.1	1	5'677	5'325	0	352	6.2	1
Burgistein	533	466	0	67	12.6	1	535	482	0	53	9.9	1
Forst-Längenbühl	381	339	0	42	11.0	1	388	346	0	42	10.8	1
Gerzensee	608	532	0	76	12.5	1	611	529	0	82	13.4	1
Guggisberg	946	650	0	296	31.3	2	934	647	33	254	27.2	2
Gurzelen	396	357	2	37	9.3	1	394	358	3	33	8.4	1
Kaufdorf	470	438	0	32	6.8	1	470	435	0	35	7.4	1
Kirchdorf	888	800	0	88	9.9	1	900	816	0	84	9.3	1
Niedermuhlern	258	220	14	24	9.3	1	259	224	13	22	8.5	1
Oberbalm	452	385	0	67	14.8	1	453	380	0	73	16.1	1
Plaffeien	2'100	1'589	52	459	21.9	2	2'125	1'611	49	465	21.9	2
Riggisberg	1'539	1'296	33	210	13.6	1	1'600	1'358	33	209	13.1	1
Rüeggisberg	993	815	0	178	17.9	1	997	801	0	196	19.7	1
Rüscheegg	1'041	799	50	192	18.4	1	1'035	796	41	198	19.1	1
Schwarzenburg	3'465	3'086	0	379	10.9	1	3'497	3'137	0	360	10.3	1
Thurnen	967	876	0	91	9.4	1	976	881	0	95	9.7	1
Toffen	1'249	1'149	0	100	8.0	1	1'263	1'166	0	97	7.7	1
Wald	574	508	0	66	11.5	1	573	511	0	62	10.8	1
Wattenwil	1'514	1'320	0	194	12.8	1	1'559	1'374	0	185	11.9	1
<b>RNP Gantrisch</b>	<b>24'039</b>	<b>20'945</b>	<b>151</b>	<b>2'943</b>	<b>12.2</b>	.	<b>24'246</b>	<b>21'177</b>	<b>172</b>	<b>2'897</b>	<b>11.9</b>	.
Kanton Bern	575'523	479'183	7'969	88'371	15.4	.	580'108	483'511	7'431	89'166	15.4	.
Schweiz	4'607'459	3'845'332	36'667	725'460	15.7	.	4'660'323	3'896'921	38'115	725'287	15.6	.

[1] Die Wohnungszahlen beruhen auf einem Auszug des Eid. Gebäude- und Wohnungsregisters (Stand 31.12. des Vorjahres, plus Nachmeldungen der Gemeinden). Die Zahlen unterscheiden sich von den vervollständigten und bearbeiteten Werten der Gebäude- und Wohnungsstatistik (vgl. Tab. 5.1).

[2] Code Verfahren: 1 = Gemeinde mit weniger als 20% Zweitwohnungsanteil, 2 = Gemeinde mit mehr als 20% Zweitwohnungsanteil.

Quelle: Bundesamt für Raumentwicklung, Wohnungsinventar.

**Tab. 5.3 Neu erstellte Wohnungen, 2011-2020**

	Neu erstellte Wohnungen									
	Anzahl Wohnungen									
	2011	2012	2013	2014	2015	2016	2017	2018	2019	2020
Belp	143	65	120	39	8	5	109	6	21	14
Burgstein	1	1	1	2	4	11	3	5	6	1
Forst-Längenbühl	3	1	3	3	2	2	6	4	0	0
Gerzensee	23	4	1	2	1	5	0	18	12	1
Guggisberg	1	0	1	1	2	1	0	0	0	3
Gurzelen	0	0	7	8	0	0	0	16	0	0
Kaufdorf	0	0	1	0	16	2	7	5	2	0
Kirchdorf	17	24	17	17	13	14	4	11	2	1
Niedermuhlern	1	0	0	0	0	2	11	2	2	0
Oberbalm	0	1	0	0	0	0	1	0	0	0
Plaffeien	9	12	16	15	35	12	12	35	16	22
Riggisberg	7	6	12	15	2	8	33	18	16	14
Rüeggisberg	0	1	1	1	0	1	0	0	0	0
Rüscheegg	0	2	5	1	2	5	6	6	12	1
Schwarzenburg	20	26	44	45	36	32	1	12	27	8
Thurnen	5	0	4	5	2	0	4	23	36	6
Toffen	6	17	8	3	0	2	4	0	48	1
Wald	3	0	1	4	2	0	1	1	4	0
Wattenwil	6	18	5	57	3	32	3	39	5	36
<b>RNP Gantrisch</b>	<b>245</b>	<b>178</b>	<b>247</b>	<b>218</b>	<b>128</b>	<b>134</b>	<b>205</b>	<b>201</b>	<b>209</b>	<b>108</b>
Kanton Bern	3'974	3'869	4'397	4'240	4'812	4'283	4'282	4'970	3'417	3'613
Schweiz	47'174	45'157	50'166	49'162	53'126	52'034	50'209	53'199	48'295	49'314

Quelle: Bundesamt für Statistik, Jährliche Bau- und Wohnbaustatistik.

**Tab. 5.4-1 Leer stehende Wohnungen, 2013-2022**

	<b>Leer stehende Wohnungen</b>									
	Anzahl Wohnungen am 1. Juni									
	2013	2014	2015	2016	2017	2018	2019	2020	2021	2022
Belp	81	63	54	51	47	49	79	92	88	42
Burgstein	4	3	4	4	3	2	6	5	1	1
Forst-Längenbühl	2	0	3	0	2	0	2	4	4	2
Gerzensee	4	1	4	5	6	5	5	8	12	1
Guggisberg	3	4	5	6	5	5	5	3	5	0
Gurzelen	0	4	2	0	0	2	4	0	0	0
Kaufdorf	10	13	10	15	8	10	12	12	17	23
Kirchdorf	7	16	22	33	34	27	16	17	22	17
Niedermuhlern	5	5	8	5	3	3	6	4	3	0
Oberbalm	5	0	0	1	3	3	1	1	2	5
Plaffeien	14	16	16	14	13	17	42	7	17	24
Riggisberg	58	46	41	49	54	20	11	37	24	19
Rüeggisberg	7	8	7	5	9	6	17	11	6	4
Rüscheegg	51	41	47	39	36	31	26	15	7	7
Schwarzenburg	15	5	76	74	66	80	77	34	91	108
Thurnen	19	16	12	17	14	11	64	65	25	78
Toffen	16	17	14	35	20	30	32	31	22	31
Wald	5	11	9	4	3	8	8	2	5	3
Wattenwil	14	17	11	16	23	19	19	21	20	13
<b>RNP Gantrisch</b>	<b>320</b>	<b>286</b>	<b>345</b>	<b>373</b>	<b>349</b>	<b>328</b>	<b>432</b>	<b>369</b>	<b>371</b>	<b>378</b>
Kanton Bern	6'565	7'456	8'012	9'309	10'262	10'318	10'581	10'678	9'312	8'633
Schweiz	40'008	45'748	51'172	56'518	64'274	72'294	75'323	78'832	71'365	61'496

Quellen: Bundesamt für Statistik, Leerwohnungszählung.

Tab. 5.4-2 Leerwohnungsziffern, 2013-2022

	Leerwohnungsziffern									
	Leer stehende Wohnungen in % des Gesamtwohnungsbestandes									
	2013	2014	2015	2016	2017	2018	2019	2020	2021	2022
Belp	1.5	1.1	1.0	0.9	0.9	0.9	1.4	1.6	1.5	0.7
Burgistein	0.9	0.6	0.8	0.8	0.6	0.4	1.1	0.9	0.2	0.2
Forst-Längenbühl	0.6	0.0	0.8	0.0	0.5	0.0	0.5	1.0	1.0	0.5
Gerzensee	0.7	0.2	0.7	0.9	1.0	0.9	0.8	1.3	2.0	0.2
Guggisberg	0.3	0.4	0.6	0.7	0.5	0.5	0.5	0.3	0.5	0.0
Gruzelen	0.0	1.1	0.5	0.0	0.0	0.5	1.0	0.0	0.0	0.0
Kaufdorf	2.3	3.0	2.3	3.3	1.8	2.2	2.6	2.5	3.6	4.8
Kirchdorf	0.9	2.0	2.7	4.0	4.0	3.1	1.8	1.9	2.5	1.9
Niedermuhlern	2.1	2.1	3.4	2.1	1.3	1.2	2.3	1.5	1.1	0.0
Oberbalm	1.2	0.0	0.0	0.2	0.7	0.7	0.2	0.2	0.4	1.1
Plaffeien	0.7	0.8	0.8	0.7	0.6	0.8	2.0	0.3	0.8	1.1
Riggisberg	4.2	3.2	2.8	3.4	3.7	1.3	0.7	2.4	1.5	1.2
Rüeggisberg	0.7	0.8	0.7	0.5	0.9	0.6	1.7	1.1	0.6	0.4
Rüschegg	5.0	4.0	4.6	3.8	3.5	3.0	2.5	1.4	0.7	0.7
Schwarzenburg	0.5	0.2	2.3	2.2	1.9	2.4	2.3	1.0	2.6	3.1
Thurnen	2.2	1.8	1.4	1.9	1.6	1.2	6.9	6.8	2.6	8.0
Toffen	1.4	1.4	1.2	3.0	1.7	2.5	2.7	2.5	1.8	2.5
Wald	0.9	2.0	1.6	0.7	0.5	1.4	1.4	0.3	0.9	0.5
Wattenwil	1.1	1.3	0.8	1.1	1.6	1.3	1.3	1.4	1.3	0.8
<b>RNP Gantrisch</b>	<b>1.4</b>	<b>1.3</b>	<b>1.5</b>	<b>1.6</b>	<b>1.5</b>	<b>1.4</b>	<b>1.8</b>	<b>1.5</b>	<b>1.5</b>	<b>1.6</b>
Kanton Bern	1.2	1.4	1.5	1.7	1.8	1.8	1.9	1.9	1.6	1.5
Schweiz	1.0	1.1	1.2	1.3	1.5	1.6	1.7	1.7	1.5	1.3

Quellen: Bundesamt für Statistik, GWS (Gebäude- und Wohnungsstatistik), Leerwohnungszählung.

## 6. Steuern und Finanzausgleich

**Tab. 6.1 Steueranlagen der Gemeinden, 2014-2023**

	Gesamtsteueranlage									
	2014	2015	2016	2017	2018	2019	2020	2021	2022	2023
Belp	1.34	1.34	1.34	1.34	1.34	1.34	1.34	1.34	1.34	1.40
Burgstein	1.90	1.95	1.95	1.95	1.95	1.95	1.95	1.95	1.95	1.95
Forst-Längenbühl	1.70	1.70	1.70	1.70	1.70	1.70	1.70	1.70	1.70	1.70
Gerzensee	1.54	1.54	1.54	1.54	1.54	1.54	1.54	1.54	1.54	1.54
Guggisberg	1.99	1.99	1.99	1.99	1.99	1.89	1.89	1.89	1.89	1.89
Gurzelen	1.83	1.83	1.83	1.83	1.83	1.83	1.83	1.83	1.83	1.83
Kaufdorf	1.70	1.75	1.80	1.80	1.80	1.80	1.80	1.94	1.94	1.94
Kirchdorf [1]	1.59	1.59	1.59	1.59	1.59	1.51	1.51	1.51	1.51	1.51
Niedermuhlern	1.79	1.79	1.79	1.79	1.79	1.79	1.79	1.79	1.79	1.79
Oberbalm	1.83	1.83	1.75	1.75	1.75	1.75	1.75	1.75	1.75	1.75
Plaffeien [2]	98.0	98.0	98.0	98.0	98.0	95.0	95.0	95.0	92.0	92.0
Riggisberg [3]	1.82	1.82	1.82	1.82	1.82	1.82	1.82	1.60	1.80	1.80
Rüeggisberg	1.85	1.85	1.85	1.85	1.85	1.85	1.85	1.85	1.85	1.85
Rüscheegg	1.64	1.64	1.64	1.64	1.64	1.64	1.74	1.74	1.74	1.74
Schwarzenburg	1.86	1.86	1.86	1.86	1.86	1.86	1.86	1.86	1.86	1.86
Thurnen [4]	1.65	1.65	1.65	1.75	1.75	1.75	1.75	1.75	1.75	1.75
Toffen	1.60	1.60	1.60	1.60	1.60	1.60	1.60	1.60	1.60	1.60
Wald	1.69	1.69	1.69	1.69	1.69	1.69	1.69	1.69	1.69	1.69
Wattenwil	1.79	1.79	1.94	1.94	1.94	1.94	1.94	1.94	1.94	1.94

[1] Bis 2017 ohne Gelterfingen, Mühledorf und Noflen.

[2] Steuer der natürlichen Personen auf dem Einkommen und Vermögen, in % der einfachen Kantonssteuer, bis 2016 ohne Oberschrot und Zumholz.

[3] Bis 2019 ohne Rümliigen.

[4] Bis 2019 Werte von Mühlethurnen

Quellen: Finanzverwaltung des Kantons Bern, Steueranlagen der Gemeinden; Amt für Statistik des Kantons Freiburg, Gemeindesteuererfüsse.

**Tab. 6.2 Steuerertrag, 2018/19/20 -2019/20/21 und Finanzausgleich, 2021-2022**

	Harmonisierter Steuerertrag				Beitrag aus Finanzausgleich [1]	
	in 1'000 CHF, Dreijahresschnitt		Index (HEI), Dreijahresschnitt		in 1'000 CHF	
	2018/19/20	2019/20/21	2018/19/20	2019/20/21	2021	2022
Belp	32'977	33'600	107.9	108.5	-727	-804
Burgstein	2'036	2'150	69.3	72.2	517	438
Forst-Längenbühl	1'298	1'457	62.6	69.5	488	349
Gerzensee	3'786	3'752	115.2	112.3	-172	-139
Guggisberg	2'055	2'123	50.6	52.3	2'126	2'052
Gurzelen	1'451	1'548	62.7	65.1	563	520
Kaufdorf	2'312	2'333	78.8	79.2	237	233
Kirchdorf	4'279	4'627	86.9	93.7	274	153
Niedermuhlern	1'072	1'101	80.8	81.0	160	161
Oberbalm	1'730	1'788	74.7	76.4	405	366
Plaffeien [2]	.	.	.	.	.	.
Riggisberg	6'409	6'606	80.4	81.1	799	786
Rüeggisberg	3'208	3'203	67.6	67.4	1'323	1'330
Rüscheegg	3'092	3'101	68.5	67.7	1'378	1'420
Schwarzenburg	14'550	14'395	79.9	78.5	1'449	1'555
Thurnen	4'039	4'364	77.4	81.2	465	388
Toffen	6'242	6'531	92.1	94.9	224	155
Wald	2'951	3'095	93.6	97.9	203	153
Wattenwil	5'280	5'594	66.2	68.2	1'597	1'487
<b>RNP Gantrisch</b>	<b>98'768</b>	<b>101'369</b>	<b>85.7</b>	<b>86.8</b>	<b>11'310</b>	<b>10'604</b>
<b>Kanton Bern</b>	<b>2'767'619</b>	<b>2'802'068</b>	<b>100.0</b>	<b>100.0</b>	<b>177'029</b>	<b>175'030</b>

[1] Total Finanzausgleich (Disparitätenabbau, Mindestausstattung) plus Zuschüsse für besonders belastete Gemeinden (Zentrumslasten, geografisch-topografische Lasten, sozio-demografische Lasten).

[2] Für Plaffeien (Kanton Freiburg) sind keine vergleichbaren Angaben verfügbar.

Quellen: Finanzverwaltung des Kantons Bern, Kantonaler Finanzausgleich FILAG.